

AK PORTFÖY RTH SERBEST ÖZEL FON

**1 OCAK - 30 HAZİRAN 2020 DÖNEMİNE AİT
PERFORMANS SUNUŞ RAPORU VE
YATIRIM PERFORMANSI KONUSUNDA KAMUYA
AÇIKLANAN BİLGİLERE İLİŞKİN RAPOR**



AK PORTFÖY RTH SERBEST ÖZEL FON

YATIRIM PERFORMANSI KONUSUNDA KAMUYA AÇIKLANAN BİLGİLERE İLİŞKİN RAPOR

Ak Portföy RTH Serbest Özel Fon'un ("Fon") 1 Ocak - 30 Haziran 2020 dönemine ait ekteki performans sunuş raporunu Sermaye Piyasası Kurulu'nun VII - 128.5 sayılı Bireysel Portföylerin ve Kolektif Yatırım Kuruluşlarının Performans Sunumuna, Performansa Dayalı Ücretlendirilmesine ve Kolektif Yatırım Kuruluşlarını Notlandırma ve Sıralama Faaliyetlerine İlişkin Esaslar Hakkında Tebliğ'inde ("Tebliğ") yer alan performans sunuş standartlarına ilişkin düzenlemeleri çerçevesinde incelemiş bulunuyoruz.

İncelememiz sadece yukarıda belirtilen döneme ait performans sunuşunu kapsamaktadır. Bunun dışında kalan dönemler için inceleme yapılmamış ve görüş oluşturulmamıştır.

İncelememiz sonucunda Fon'un 1 Ocak - 30 Haziran 2020 dönemine ait performans sunuş raporunun Tebliğ'de belirtilen performans sunuş standartlarına ilişkin düzenlemelere uygun hazırlanmadığı kanaatine varmamıza sebep olacak herhangi bir tespitimiz bulunmamaktadır.

Diğer Husus

1 Ocak - 30 Haziran 2020 dönemine ait performans sunuş raporunda sunulan ve performans bilgisi hesaplamalarına dayanak teşkil eden finansal bilgiler Türkiye Bağımsız Denetim Standartları'na ("BDS") uygun olarak tam veya sınırlı kapsamlı bağımsız denetime tabi tutulmamıştır.

PwC Bağımsız Denetim ve
Serbest Muhasebeci Mali Müşavirlik A.Ş.

Talar Gül, SMMM
Sorumlu Denetçi

İstanbul, 28 Temmuz 2020

Ak Portföy RTH Serbest Özel Fon'a AİT PERFORMANS SUNUM RAPORU

A. TANITICI BİLGİLER

PORTFÖYE BAKIŞ
Halka Arz Tarihi : 1.06.2017

YATIRIM VE YÖNETİME İLİŞKİN BİLGİLER

30.06.2020 tarihi itibarıyla	
Fon Toplam Değeri	102.121.460
Birim Pay Değeri (TRL)	1,645039
Yatırımcı Sayısı	4
Tedavül Oranı (%)	31,04%
Portföy Dağılımı	
Paylar	84,87%
- Gayrimenkul Yatırım Ort.	82,13%
- Diğer	1,44%
- Perakende	0,48%
- Etf	0,35%
- Petrol Ve Petrol Ürünleri	0,17%
- Demir, Çelik Temel	0,16%
- Bankacılık	0,09%
- Otomotiv	0,06%
- Cam	0,00%
Borçlanma Araçları	7,91%
- Özel Sektör Borçlanma Araçları	7,91%
Vadeli Mevduat	7,21%
Toplam	100,00%

Fon'un Yatırım Amacı	Portföy Yöneticileri
Fon, portföy sınırlamaları itibarı ile Sermaye Piyasası Kurulu'nun III-52.1 sayılı Yatırım Fonlarına İlişkin Esaslar Tebliği hükümleri çerçevesinde katılma payları sadece nitelikli yatırımcılara satılmak üzere kurulmuş olan ve Tebliğ'de belirtilen portföy ve işlem sınırlamalarına tabi olmadan bu izahnamede belirtilen yatırım stratejisi ve limitleri dahilinde yatırım yapabilen serbest fon niteliğindedir.	Barış Özkaptan Egemen Korkmaz Eyüp Gülsün
En Az Alınabilir Pay Adedi : 1 Adet	
Yatırım Stratejisi	
Fon portföyü ağırlıklı olarak gayrimenkul yatırım ortaklığı payları başta olmak üzere gayrimenkul sertifikaları, gayrimenkul yatırım fonu katılma payları gibi gayrimenkule dayalı sermaye piyasası araçlarına yatırım yapacaktır. Fon ayrıca portföy çeşitlendirme amacıyla diğer ortaklık payları, yabancı para sermaye piyasası araçları, borçlanma araçları, emtiaya dayalı sermaye piyasası araçları gibi varlık sınıflarına yatırım yaparak korelasyon ilişkisi yoluyla riskin azaltılmasına yönelik işlemler yapabilecektir. Fon'unun portföyündeki varlıklar Sermaye Piyasası Kurulu'nun düzenlemelerine ve fon içtüzüğüne uygun olarak seçilir ve fon portföyü yönetici tarafından içtüzüğün 5. md. ve Sermaye Piyasası Kurulu'nun Yatırım Fonlarına İlişkin Esaslar Tebliği'ne (III-52.1) uygun olarak yönetilir.	
Yatırım Riskleri	
<p>1) Piyasa Riski: Piyasa riski ile borçlanmayı temsil eden finansal araçların, ortaklık paylarının, diğer menkul kıymetlerin, döviz ve döviz endeksli finansal araçlara dayalı türev sözleşmelere ilişkin taşınan pozisyonların değerinde, faiz oranları, ortaklık payı fiyatları ve döviz kurlarındaki dalgalanmalar nedeniyle meydana gelebilecek zarar riski ifade edilmektedir. Söz konusu risklerin detaylarına aşağıda yer verilmektedir: a- Faiz Oranı Riski: Fon portföyüne faize dayalı varlıkların (borçlanma aracı, ters repo vb) dahil edilmesi halinde, söz konusu varlıkların değerinde piyasalarda yaşanabilecek faiz oranları değişimleri nedeniyle oluşan riski ifade eder. b- Kur Riski: Fon portföyüne yabancı para cinsinden varlıkların dahil edilmesi halinde, döviz kurlarında meydana gelebilecek değişiklikler nedeniyle Fon'un maruz kalacağı zarar olasılığını ifade etmektedir. c- Ortaklık Payı Fiyat Riski: Fon portföyüne ortaklık payı dahil edilmesi halinde, Fon portföyünde bulunan ortaklık paylarının fiyatlarında meydana gelebilecek değişiklikler nedeniyle portföyün maruz kalacağı zarar olasılığını ifade etmektedir. 2) Karşı Taraf Riski: Karşı tarafın sözleşmeden kaynaklanan yükümlülüklerini yerine getirmemesi ve/veya yerine getirememesi veya takas işlemlerinde ortaya çıkan aksaklıklar sonucunda ödemenin yapılamaması riskini ifade etmektedir. 3) Likidite Riski: Fon portföyünde bulunan finansal varlıkların istenildiği anda piyasa fiyatından nakde dönüştürülebilmesi halinde ortaya çıkan zarar olasılığıdır. 4) Kaldıraç Yaratın İşlem Riski: Fon portföyüne türev araç (vadeli işlem ve opsiyon sözleşmeleri), saklı türev araç, swap sözleşmesi, varant, sertifika dahil edilimesi, ileri valörlü tahvil/bono ve altın alım işlemlerinde ve diğer herhangi bir yöntemle kaldıraç yaratan benzeri işlemlerde bulunulması halinde, başlangıç yatırımı ile başlangıç yatırımının üzerinde pozisyon alınması sebebi ile fonun başlangıç yatırımından daha yüksek zarar kaydedebileceği olasılığı kaldıraç riskini ifade eder. 5) Operasyonel Risk: Operasyonel risk, fonun operasyonel süreçlerindeki aksamalar sonucunda zarar oluşması olasılığını ifade eder. Operasyonel riskin kaynakları arasında kullanılan sistemlerin yetersizliği, başarısız yönetim, personelin hatalı ya da hileli işlemleri gibi kurum içi etkenlerin yanı sıra doğal afetler, rekabet koşulları, politik rejim değişikliği gibi kurum dışı etkenler de olabilir. 6) Yoğunlaşma Riski: Belli bir varlığa ve/veya vadeye yoğun yatırım yapılması sonucu fonun bu varlığın ve vadenin içerdiği risklere maruz kalmasıdır. 7) Korelasyon Riski: Farklı finansal varlıkların piyasa koşulları altında belirli bir zaman dilimi içerisinde aynı anda değer kazanması ya da kaybetmesine paralel olarak, en az iki farklı finansal varlığın birbirleri ile olan pozitif veya negatif yönlü ilişkileri nedeniyle doğabilecek zarar ihtimalini ifade eder. 8) Yasal Risk: Fonun katılma paylarının satıldığı dönemden sonra mevzuatta ve düzenleyici otoritelerin düzenlemelerinde meydana gelebilecek değişikliklerden olumsuz etkilenmesi riskidir. 9) İhraççı Riski: Fon portföyüne alınan varlıkların ihraççısının yükümlülüklerini kısmen veya tamamen zamanında yerine getirememesi nedeniyle doğabilecek zarar ihtimalini ifade eder. 10) Yapılandırılmış Yatırım Araçları Riski: Yapılandırılmış yatırım araçlarına yapılan yatırımın beklenmedik ve olağandışı gelişmelerin yaşanması durumlarında vade içinde veya vade sonunda tamamının kaybedilmesi mümkündür. Yapılandırılmış yatırım araçlarının dayanak varlıkları üzerine oluşturulan stratejilerin getirisinin ilgili dönemde negatif olması halinde, yatırımcı vade sonunda hiçbir gelir elde edemeyeceği gibi vade sonunda yatırımların değeri başlangıç değerinin altına düşebilir. Yapılandırılmış yatırım araçlarına yatırım yapılması halinde karşı taraf riski de mevcuttur. Yatırımcı, yapılandırılmış yatırım araçlarına ilişkin olarak şirketin kredi riskine maruz kalmakta ve bu risk ölçüsünde bir getiri beklemektedir. Yapılandırılmış yatırım araçlarında yatırımcılar ihraççının ödeme riskini de almaktadır. Ödeme riski ile ihraççı kurumun yapılandırılmış yatırım araçlarından kaynaklanan yükümlülüklerini yerine getirememesi riski ifade edilmektedir. Olağandışı korelasyon değişiklikleri ve olumsuz piyasa koşullarında ortaya çıkabilecek likidite sorunları yapılandırılmış yatırım araçları için önemli riskler oluşturmaktadır. Piyasa yapıcılığı olmadığı durumlarda yapılandırılmış yatırım araçlarının likidite riski üst seviyededir. 11) Risk tanımlamaları Kurul düzenlemeleri ve piyasa gelişmeleri takip edilerek düzenli olarak gözden geçirilir ve önemli gelişmelere paralel olarak güncellenir.</p>	

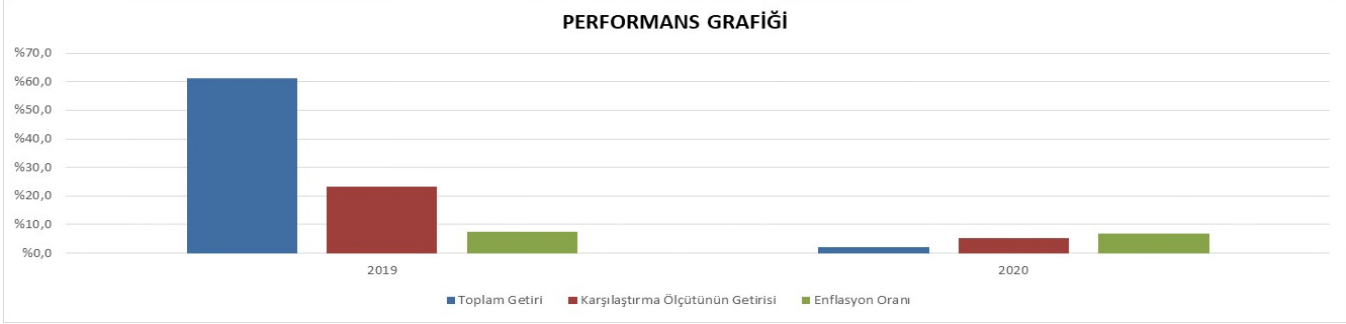
B. PERFORMANS BİLGİSİ**Ak Portföy RTH Serbest Özel Fon'a AİT PERFORMANS SUNUM RAPORU**

YILLAR	Toplam Getiri (%)	Eşik Değer Getirisi (%)	Enflasyon Oranı (%) (ÜFE) (*)	Portföyün Zaman İçinde Standart Sapması (%) (**)	Eşik Değerin Standart Sapması (%) (**)	Bilgi Rasyosu	Sunuma Dahil Dönem Sonu Portföyün Toplam Değeri / Net Aktif Değeri
2019	61,273%	23,414%	7,363%	1,470%	0,0565%	0,0800	99.923.986,99
2020 (***)	2,199%	5,345%	6,891%	2,752%	0,2054%	0,0050	102.121.460,44

(*) Enflasyon oranı TÜİK tarafından açıklanan 6 aylık ÜFE'nin dönemsel oranıdır

(**) Portföyün ve eşik değerinin standart sapması dönemdeki günlük getiriler üzerinden hesaplanmıştır.

(***) İlgili veriler sene başından itibaren rapor tarihine kadar olan değerleri vermektedir.



GEÇMİŞ GETİRİLER GELECEK DÖNEM PERFORMANSI İÇİN BİR GÖSTERGE SAYILMAZ.

C. DİPNOTLAR

Ak Portföy RTH Serbest Özel Fon'a AİT PERFORMANS SUNUM RAPORU

2) Fon Portföyü'nün yatırım amacı, yatırımcı riskleri ve stratejisi "Tanıtıcı Bilgiler" bölümünde belirtilmiştir.

3) Fon 1.01.2020 - 30.06.2020 döneminde net %2,20 oranında getiri sağlarken, eşik değerinin getirisi aynı dönemde %5,34 olmuştur. Sonuç olarak Fon'un nispi getirisi %-3,15 olarak gerçekleşmiştir. İlgili getiri oranı hesaplamasında kullanılan finansal veriler SPK'nın 30 Aralık 2013 tarih ve 28867 (mükerrer) sayılı Resmî Gazete'de yayımlanan Seri II-14.2 no'lu "Yatırım Fonlarının Finansal Raporlama Esaslarına İlişkin Tebliğ"inin 9. maddesinde belirtilen portföy değerlendirme ilkeleri esas alınarak hazırlanmıştır.

Toplam Getiri : Fonun ilgili dönemdeki birim pay değerindeki yüzdesel getiriyi ifade etmektedir.

Eşik Değerinin Getirisi : Fonun eşik değerinin ilgili dönem içerisinde belirtilen varlık dağılımları ile ağırlıklandırılarak hesaplanmış olan yüzdesel getirisini ifade etmektedir.

Nispi Getiri : Performans sonu dönemi itibarıyla hesaplanan portföy getiri oranı ile karşılaştırma ölçütünün getiri oranı arasındaki farkı ifade etmektedir.

4) Yönetim ücretleri, vergi, saklama ücretleri ve diğer faaliyet giderlerinin günlük brüt portföy değerine oranının ağırlıklı ortalaması aşağıdaki gibidir.

1.01.2020 - 30.06.2020 döneminde :	Portföy Değerine Oranı (%)	TL Tutar
Fon Yönetim Ücreti	0,119756%	108.462,00
Denetim Ücreti Giderleri	0,003435%	3.111,39
Saklama Ücreti Giderleri	0,029306%	26.541,94
Aracılık Komisyonu Giderleri	0,004794%	4.341,70
Kurul Kayıt Ücreti	0,009406%	8.518,61
Diğer Faaliyet Giderleri	0,004736%	4.288,96
Toplam Faaliyet Giderleri	155.264,60	
Ortalama Fon Toplam Değeri	90.569.179,25	
Toplam Faaliyet Giderleri / Ortalama Fon Toplam Değeri	0,171432%	

5) Performans sunum döneminde Fon'a ilişkin yatırım stratejisi değişikliği yapılmamıştır.

Kıstas Dönemi	Kıstas Bilgisi
1.06.2017-...	%100 RASENFM

6) Yatırım fonlarının portföy işletmesinden doğan kazançları kurumlar vergisi ve stopajdan muafdir.

D. İLAVE BİLGİLER VE AÇIKLAMALAR

Ak Portföy RTH Serbest Özel Fon'a AİT PERFORMANS SUNUM RAPORU

Dönemler	Portföy Net Getiri	Portföy Brüt Getiri	Eşik Değeri	Nispi Getiri
02.01.2019 - 31.12.2019	61,27%	61,66%	23,41%	37,86%
2.01.2020 - 30.06.2020	2,20%	2,32%	5,34%	-3,15%

2) Performans bilgisi tablosunda rapor dönemi portföy ve karşılaştırma ölçütü / eşik değeri standart sapmasına yer verilmiştir. (Günlük verilerden hareketle hesaplanmıştır)

Yıllar	Portföy		Eşik Değeri	
	Getiri	Standart Sapma	Getiri	Standart Sapma
2017	4,20%	1,19%	7,86%	0,03%
2018	-4,47%	1,72%	21,62%	0,53%
2019	61,27%	1,47%	23,41%	0,06%
2020	2,20%	2,75%	5,34%	0,21%

31.12.2019 - 30.06.2020 Dönem Getirisi	Getiri
BIST 100 ENDEKSİ	2,79%
BIST 30 ENDEKSİ	-2,17%
BIST-KYD REPO BRÜT ENDEKSİ	4,93%
BIST-KYD DİBS 91 GÜN ENDEKSİ	5,27%
BIST-KYD DİBS 182 GÜN ENDEKSİ	5,78%
BIST-KYD DİBS 365 GÜN ENDEKSİ	7,91%
BIST-KYD DİBS 547 GÜN ENDEKSİ	8,76%
BIST-KYD DİBS TÜM ENDEKSİ	8,08%
BIST-KYD DİBS UZUN ENDEKSİ	9,86%
BIST-KYD ÖSBA SABİT ENDEKSİ	6,08%
BIST-KYD ÖSBA DEĞİŞKEN ENDEKSİ	7,32%
BIST-KYD Kamu Kira Sertifikaları Endeksi	7,03%
BIST-KYD Özel Sektör Kira Sertifikaları Endeksi	4,94%
BIST-KYD 1 Aylık Gösterge Mevduat Endeksi (TL)	4,31%
BIST-KYD 1 Aylık Gösterge Kar Payı TL Endeksi	4,35%
Katılım 50 Endeksi	21,54%
BIST-KYD ALTIN FİYAT AĞIRLIKLILIKLI ORTALAMA	33,94%
BIST-KYD Eurobond USD (TL)	13,75%
BIST-KYD Eurobond EUR (TL)	13,41%
Dolar Kuru	15,21%
Euro Kuru	15,16%