

**AK PORTFÖY %110 ANAPARA KORUMA  
AMAÇLI YİRMİDÖRDÜNCÜ FON**

**1 OCAK - 30 HAZİRAN 2019 DÖNEMİNE AİT  
PERFORMANS SUNUŞ RAPORU VE  
YATIRIM PERFORMANSI KONUSUNDA KAMUYA  
AÇIKLANAN BİLGİLERE İLİŞKİN RAPOR**



**AK PORTFÖY %110 ANAPARA KORUMA  
AMAÇLI YİRMİDÖRDÜNCÜ FON**

**YATIRIM PERFORMANSI KONUSUNDA  
KAMUYA AÇIKLANAN BİLGİLERE İLİŞKİN RAPOR**

Ak Portföy %110 Anapara Koruma Amaçlı Yirmidördüncü Fon'un ("Fon") 1 Ocak - 30 Haziran 2019 dönemine ait ekteki performans sunuş raporunu Sermaye Piyasası Kurulu'nun VII-128.5 sayılı Bireysel Portföylerin ve Kolektif Yatırım Kuruluşlarının Performans Sunumuna, Performansa Dayalı Ücretlendirilmesine ve Kolektif Yatırım Kuruluşlarını Notlandırma ve Sıralama Faaliyetlerine İlişkin Esaslar Hakkında Tebliğ'inde ("Tebliğ") yer alan performans sunuş standartlarına ilişkin düzenlemeleri çerçevesinde incelemiş bulunuyoruz.

İncelememiz sadece yukarıda belirtilen döneme ait performans sunuşunu kapsamaktadır. Bunun dışında kalan dönemler için inceleme yapılmamış ve görüş oluşturulmamıştır.

İncelememiz sonucunda Fon'un 1 Ocak - 30 Haziran 2019 dönemine ait performans sunuş raporunun Tebliğ'de belirtilen performans sunuş standartlarına ilişkin düzenlemelere uygun hazırlanmadığı kanaatine varmamıza sebep olacak herhangi bir tespitimiz bulunmamaktadır.

*Diğer Husus*

1 Ocak - 30 Haziran 2019 dönemine ait performans sunuş raporunda sunulan ve performans bilgisi hesaplamalarına dayanak teşkil eden finansal bilgiler Türkiye Bağımsız Denetim Standartları'na ("BDS") uygun olarak tam veya sınırlı kapsamlı bağımsız denetime tabi tutulmamıştır.

PwC Bağımsız Denetim ve  
Serbest Muhasebeci Mali Müşavirlik A.Ş.



Talar Gül, SMMM  
Sorumlu Denetçi

İstanbul, 26 Temmuz 2019

**Ak Portföy %110 Anapara Koruma Amaçlı Yirmidördüncü Fon'NA AİT PERFORMANS SUNUM RAPORU****A. TANITICI BİLGİLER**PORTFÖYE BAKIŞ  
Halka Arz Tarihi : 21.09.2018**YATIRIM VE YÖNETİME İLİŞKİN BİLGİLER**

28.06.2019 (*) tarihi itibarıyla	
Fon Toplam Değeri	25.816.186
Birim Pay Değeri (TRL)	1,045126
Yatırımcı Sayısı	523
Tedavül Oranı (%)	83,54%
Portföy Dağılımı	
Borçlanma Araçları	99,44%
- Devlet Tahvili / Hazine Bonosu	99,44%
Opsiyon	0,02%
Takasbank Para Piyasası İşlemleri	0,54%

Fon'un Yatırım Amacı	Portföy Yöneticileri
Fon'un yatırım amacı; izahnamede belirtilen yatırım döneminin sonunda, yatırımcının anaparasının %110'unun geri ödenmesi ve ayrıca, borsa dışından alınacak bir opsiyon sözleşmesi aracılığıyla opsiyonun pozitif getirisinden iştirak oranı ölçüsünde TL cinsi getiri olarak faydalanmasını sağlamaktır.	Egemen Korkmaz İdil SAZER
En Az Alınabilir Pay Adedi : 500 Adet	

Yatırım Stratejisi
Fon'un yatırım stratejisi, yatırım dönemi sonu olan 13/11/2019 tarihi itibarıyla,i)Yatırımcının anaparasının %110'unun korunmasını,ii)Eşit ağırlıklı olarak Alphabet Inc, Broadcom Inc, Alibaba Group Holding Ltd.,Micron Technology Inc., Microsoft Corp, NVIDIA Corp, ve Baidu Inc. ortaklık paylarından oluşan sepete (Global Teknoloji Sektörü ortaklık payları sepeti) dayalı borsa dışı opsiyon sözleşmesinden kaynaklanan bir getiri oluşması halinde bu getiriyi yatırımcılara sağlamayı hedeflemektedir. Fon'unun portföyündeki varlıklar Sermaye Piyasası Kurulu'nun düzenlemelerine ve fon içtüzüğüne uygun olarak seçilir ve fon portföyü yönetici tarafından içtüzüğü 5. md. ve Sermaye Piyasası Kurulu'nun Yatırım Fonlarına İlişkin Esaslar Tebliği'ne (III-52.1) uygun olarak yönetilir.

Yatırım Riskleri
1) Piyasa Riski: Piyasa riski ile borçlanmayı temsil eden finansal araçların, ortaklık paylarının, diğer menkul kıymetlerin, döviz ve dövize endeksli finansal araçlara dayalı türev sözleşmelere ilişkin taşınan pozisyonların değerinde, faiz oranları, ortaklık payı fiyatları ve döviz kurlarındaki dalgalanmalar nedeniyle meydana gelebilecek zarar riski ifade edilmektedir. Söz konusu risklerin detaylarına aşağıda yer verilmektedir: a- Faiz Oranı Riski: Fon portföyüne faize dayalı varlıkların (borçlanma aracı, ters repo vb) dahil edilmesi halinde, söz konusu varlıkların değerinde piyasalarda yaşanabilecek faiz oranları değişimleri nedeniyle oluşan riski ifade eder. b- Kur Riski: Fon portföyüne yabancı para cinsinden varlıkların dahil edilmesi halinde, döviz kurlarında meydana gelebilecek değişiklikler nedeniyle Fon'un maruz kalacağı zarar olasılığını ifade etmektedir. c- Ortaklık Payı Fiyat Riski: Fon portföyüne ortaklık payı dahil edilmesi halinde, Fon portföyünde bulunan ortaklık paylarının fiyatlarında meydana gelebilecek değişiklikler nedeniyle portföyün maruz kalacağı zarar olasılığını ifade etmektedir. 2) Karşı Taraf Riski: Karşı tarafın sözleşmeden kaynaklanan yükümlülüklerini yerine getirmememesi ve/veya yerine getirememesi veya takas işlemlerinde ortaya çıkan aksaklıklar sonucunda ödemenin yapılamaması riskini ifade etmektedir. 3) Likidite Riski: Fon portföyünde bulunan finansal varlıkların istenildiği anda piyasafiyatından nakde dönüştürülebilmesi halinde ortaya çıkan zarar olasılığıdır.4) Kaldıraç Yaratın İşlem Riski: Fon portföyüne türev araç (swap, vadeli işlem ve opsiyon sözleşmeleri), saklı türev araç, varant, sertifikada dahil edilmesi, ileri valörlü tahvil/bono ve altın alım işlemlerinde ve diğer herhangi bir yöntemle kaldıraç yaratan benzeri işlemlerde bulunulması halinde, başlangıç yatırımı ile başlangıç yatırımının üzerinde pozisyon alınması sebebi ile fonun başlangıç yatırımından daha yüksek zarar kaydedebilme olasılığı kaldıraç riskini ifade eder.5) Operasyonel Risk: Operasyonel risk, fonun operasyonel süreçlerindeki aksamalar sonucunda zarar oluşması olasılığını ifade eder. Operasyonel riskin kaynakları arasında kullanılan sistemlerin yetersizliği, başarısız yönetim, personelin hatalı ya da hileli işlemleri gibi kurum içi etkenlerin yanı sıra doğal afetler, rekabet koşulları, politik rejim değişikliği gibi kurum dışı etkenler de olabilir.6) Yoğunlaşma Riski: Belli bir varlığa ve/veya vadeye yoğun yatırım yapılması sonucu fonun bu varlığın ve vadenin içerdiği risklere maruz kalmasıdır.7) Korelasyon Riski: Farklı finansal varlıkların piyasa koşulları altında belirli bir zaman dilimi içerisinde aynı anda değer kazanması ya da kaybetmesine paralel olarak, en az iki farklı finansal varlığın birbirleri ile olan pozitif veya negatif yönlü ilişkileri nedeniyle doğabilecek zarar ihtimalini ifade eder.8) Yasal Risk: Fonun katılma paylarının satıldığı dönemden sonra mevzuatta ve düzenleyici otoritelerin düzenlemelerinde meydana gelebilecek değişikliklerden olumsuz etkilenmesi riskidir.9) İhraççı Riski: Fon portföyüne alınan varlıkların ihraççısının yükümlülüklerini kısmen veya tamamen zamanında yerine getirememesi nedeniyle doğabilecek zarar ihtimalini ifade eder.10) Yapılandırılmış Yatırım Araçları Riski: Yapılandırılmış yatırım araçlarına yapılan yatırımın beklenmedik ve olağandışı gelişmelerin yaşanması durumlarında vade içinde veya vade sonunda tamamının kaybedilmesi mümkündür. Yapılandırılmış yatırım araçlarının dayanak varlıkları üzerine oluşturulan stratejilerin getirisinin ilgili dönemde negatif olması halinde, yatırımcı vade sonunda hiçbir gelir elde edemeyeceği gibi vade sonunda yatırımlarının değeri başlangıç değerinin altına düşebilir.11) Teminat Riski: Borsa dışı opsiyon sözleşmesinin güvencesi olarak sözleşmenin karşı tarafından nakit dışı teminat alınması halinde, nakit dışı teminatın piyasaya göre değerlendirilmesinin beklenen borsa dışı opsiyon sözleşmesinin değerini karşılayamaması veya nakit dışı teminatın niteliği ile ilgili olumsuzlukların bulunması olasılığının ortaya çıkması durumudur.

(\*) 29 ve 30 Haziran 2019 tarihlerinin tatil günü olması sebebi ile 30 Haziran 2019 sonu ile hazırlanan performans raporlarında 1 Temmuz 2019 tarihinde geçerli olan, 28 Haziran 2019 tarihi ile oluşturulan Fon Portföy Değeri ve Net Varlık Değeri tablolarındaki değerler kullanılmıştır.

**B. PERFORMANS BİLGİSİ**

PERFORMANS BİLGİSİ							
YILLAR	Toplam Getiri (%)	Eşik Değer Getirisi (%) (***)	Enflasyon Oranı (%) (ÜFE) (*)	Portföyün Zaman İçinde Standart Sapması (%) (**)	Eşik Değerin Standart Sapması (%) (**)	Bilgi Rasyosu (****)	Sunuma Dahil Dönem Sonu Portföyün Toplam Değeri / Net Aktif Değeri
2018	-1,879%	-1,879%	-0,822%	1,007%	1,007%	0,0000	27.341.954,08
2019 (**)	6,199%	6,199%	8,091%	0,651%	0,651%	0,0000	25.816.186,18

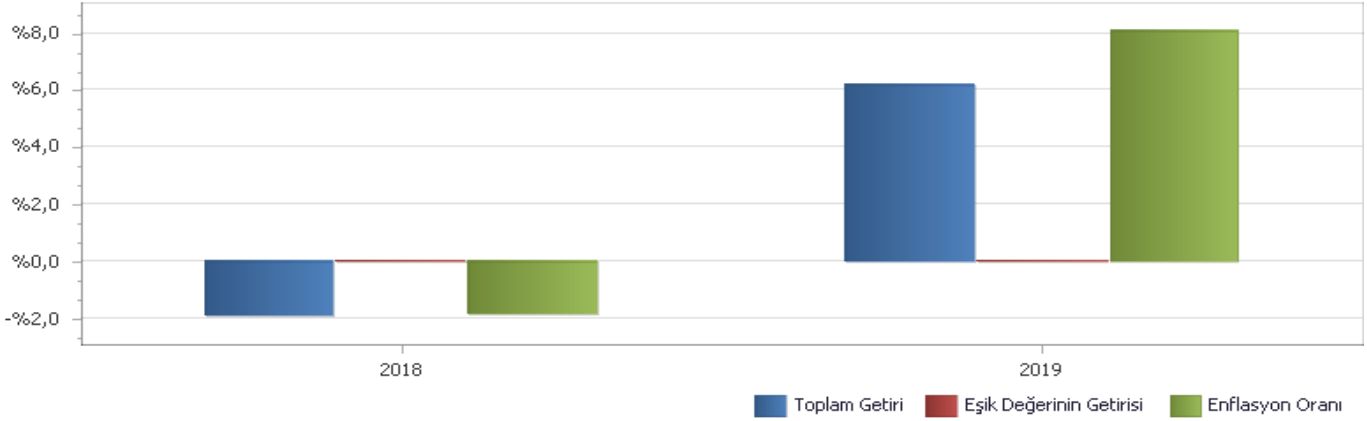
(\*) Enflasyon oranı TÜİK tarafından açıklanan 6 aylık ÜFE'nin dönemsel oranıdır.

(\*\*) Portföyün ve eşik değerinin standart sapması dönemindeki günlük getiriler üzerinden hesaplanmıştır.

(\*\*\*) İlgili veriler sene başından itibaren rapor tarihine kadar olan değerleri vermektedir.

(\*\*\*\*) Anapara Korumalı Fonların Karşılaştırma Ölçütü/Eşik Değeri fonun net getirisi ile aynı hesaplama ile belirlendiğinden, fonun net getirisi Karşılaştırma Ölçütü/Eşik Değer getirisine, fonun standart sapması ise Karşılaştırma Ölçütünün standart Sapmasına eşit olarak sunulmuştur.

(\*\*\*\*\*) Fonun net getirisi, Karşılaştırma Ölçütü/Eşik Değer Getirisi, Fonun Standart Sapması ve Karşılaştırma Ölçütü/Eşik Değerin Standart Sapması'nın hesaplanma esasları nedeniyle Anapara Korumalı Fonlarda Bilgi Rasyosu hesaplanmamıştır.

**PERFORMANS GRAFİĞİ**

**GEÇMİŞ GETİRİLER GELECEK DÖNEM PERFORMANSI İÇİN BİR GÖSTERGE SAYILMAZ.**

### C. DİPNOTLAR

1) Ak Portföy Yönetimi A.Ş. ("Şirket") 28 Haziran 2000 tarihinde İstanbul'da kurulup tescil edilmiş bir sermaye şirkettir. Şirket Akbank T.A.Ş.'nin %100 oranında iştirakidir. Şirket'in amacı, sermaye piyasası kanunu ile ilgili mevzuat hükümleri çerçevesinde sermaye piyasası araçlarından oluşan portföylerimüşterilerle portföy yönetim sözleşmesi yapmak suretiyle vekil sıfatı ile yönetmek ve sermaye piyasası faaliyetlerinde bulunmaktır. Şirket ayrıca Portföy Yöneticiliği faaliyeti kapsamında yerli ve yabancı yatırım fonları, yatırım ortaklıkları ile yerli ve yabancı özel ve tüzel kişilerle yatırım şirketleri ve benzer girişimlerin portföylerini de mevzuat hükümleri çerçevesinde yönetmektedir. 30.06.2019 tarihi itibarıyla 58 adet Emeklilik Yatırım Fonu, 49 adet Yatırım Fonu ve 6 adet Anapara Korumalı Yatırım Fonu yönetmektedir. Ak Portföy Yönetimi A.Ş. 30.06.2019 tarihi itibarıyla toplam 37 Milyar TL yönetmektedir. Geniş yatırım evreni ile portföy yönetim süreçlerinde varlık çeşitlenmesine önem veren, risk yönetimini ön planda tutan, tanımlanmış kurallara bağlı yatırım stratejisi doğrultusunda faaliyet gösteren kurum; kolektif yatırım ürünleri ve bireysel portföy yönetiminde risk getiri optimizasyonuna uygun portföy yönetimi gerçekleştirir.

2) Fon Portföyü'nün yatırım amacı, yatırımcı riskleri ve stratejisi "Tanıtıcı Bilgiler" bölümünde belirtilmiştir.

3) Fon 01.01.2019 - 28.06.2019 döneminde net %6,20 oranında getiri sağlarken, karşılaştırma ölçütünün / eşik değerinin getirisi aynı dönemde %6,20 olmuştur. Sonuç olarak Fon'un nispi getirisi %0,00 olarak gerçekleşmiştir.

Toplam Getiri : Fonun ilgili dönemdeki birim pay değerindeki yüzdesel getiriyi ifade etmektedir.

Eşik Değerinin Getirisi : Fonun eşik değerinin ilgili dönem içerisinde belirtilen varlık dağılımları ile ağırlıklandırılarak hesaplanmış olan yüzdesel getirisini ifade etmektedir.

Nispi Getiri : Performans sonu dönemi itibarıyla hesaplanan portföy getiri oranı ile karşılaştırma ölçütünün getiri oranı arasındaki farkı ifade etmektedir.

4) Yönetim ücretleri, vergi, saklama ücretleri ve diğer faaliyet giderlerinin günlük brüt portföy değerine oranının ağırlıklı ortalaması aşağıdaki gibidir.

01.01.2019 - 28.06.2019 döneminde :	Portföy Değerine Oranı (%)	TL Tutar
Fon Yönetim Ücreti	0,988058%	270.477,53
Denetim Ücreti Giderleri	0,023310%	6.381,00
Saklama Ücreti Giderleri	0,030124%	8.246,31
Aracılık Komisyonu Giderleri	0,006959%	1.905,11
Kurul Kayıt Ücreti	0,009650%	2.641,75
Diğer Faaliyet Giderleri	0,020518%	5.616,85
Toplam Faaliyet Giderleri	295.268,55	
Ortalama Fon Toplam Değeri	27.374.659,35	
Toplam Faaliyet Giderleri / Ortalama Fon Toplam Değeri	1,078620%	

5) Performans sunum döneminde Fon'a ilişkin yatırım stratejisi değişikliği yapılmamıştır.

Kıstas Dönemi	Kıstas Bilgisi
24.09.2018-...	[İştirak Oranı* Maksimum {0; Minimum(Sepet Getirisi;%20-%25)}]

6) Yatırım fonlarının portföy işletmesinden doğan kazançları kurumlar vergisi ve stopajdan muaftır.

## D. İLAVE BİLGİLER VE AÇIKLAMALAR

### 1) Getiri Oranını Etkileyen Piyasa Koşulları

31.12.2018 - 28.06.2019 Dönem Getirisi	Getiri
BIST 100 ENDEKSİ	8,89%
BIST 30 ENDEKSİ	9,14%
BIST-KYD REPO BRÜT ENDEKSİ	12,70%
BIST-KYD DİBS 91 GÜN ENDEKSİ	10,73%
BIST-KYD DİBS 182 GÜN ENDEKSİ	10,14%
BIST-KYD DİBS 365 GÜN ENDEKSİ	9,07%
BIST-KYD DİBS 547 GÜN ENDEKSİ	9,85%
BIST-KYD DİBS TÜM ENDEKSİ	9,10%
BIST-KYD DİBS UZUN ENDEKSİ	7,79%
BIST-KYD ÖSBA SABİT ENDEKSİ	11,03%
BIST-KYD ÖSBA DEĞİŞKEN ENDEKSİ	13,87%
BIST-KYD Kamu Kira Sertifikaları Endeksi	8,36%
BIST-KYD Özel Sektör Kira Sertifikaları Endeksi	10,83%
BIST-KYD 1 Aylık Gösterge Mevduat Endeksi (TL)	10,52%
BIST-KYD 1 Aylık Gösterge Kar Payı TL Endeksi	7,88%
Katılım 50 Endeksi	13,37%
BIST-KYD ALTIN FİYAT AĞIRLIKLILIK ORTALAMA	20,17%
BIST-KYD Eurobond USD (TL)	14,10%
BIST-KYD Eurobond EUR (TL)	11,97%
Dolar Kuru	8,98%
Euro Kuru	8,42%